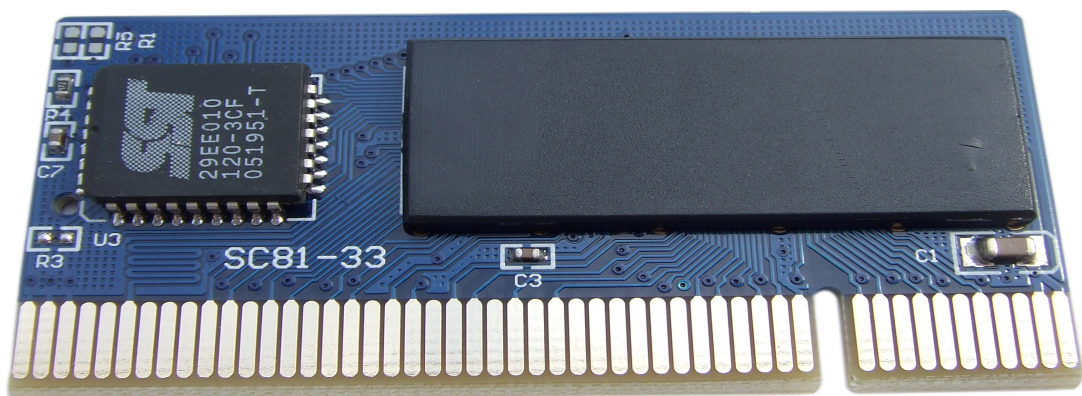


HDD Recovery Card

PX-1035



Mode d'emploi

Chère cliente, Cher client,

Nous vous remercions pour l'achat de cette Recovery Card!

La Recovery Card PC protège les données de votre disque dur en le sécurisant pour le restaurer en cas de besoin. Ainsi, la carte protège vos fichiers importants des dommages dus aux virus ou suppressions involontaires. Elle vous permet en plus de sécuriser les réglages de votre BIOS.

Afin d'utiliser au mieux votre nouvel appareil, veuillez lire attentivement ce mode d'emploi et respecter les consignes et astuces suivantes.

Sommaire

| | |
|--|-----------|
| 1. Spécificités du produit..... | 3 |
| 2. Système requis | 3 |
| 3. Installation de la Recovery Card | 4 |
| Avant l'installation..... | 4 |
| Zone protégée | 4 |
| Installation du pilote..... | 4 |
| Montage de la Recovery Card | 4 |
| Mise en route de la Recovery Card..... | 5 |
| 4. Utilisation de la Recovery Card..... | 6 |
| Auto Recover..... | 6 |
| Réglages Recovery Parameter | 6 |
| Interval..... | 7 |
| Display..... | 7 |
| CMOS..... | 7 |
| Modifier le mot de passe administrateur | 7 |
| Sécuriser le BIOS..... | 7 |
| Mode Update Data | 8 |
| Disc copy | 8 |
| Retirer la Recovery Card de votre ordinateur | 8 |
| Démarrage direct..... | 8 |
| Information produit | 8 |
| 5. Fonction Netcopy | 9 |
| Installation | 9 |
| 6. Dépannage | 10 |
| 7. Consignes de sécurité | 12 |
| Consignes de sécurité..... | 12 |

1. Spécificités du produit

- Protège les données de votre disque dur contre les dommages dus aux virus, partitionnement et formatage low-level
- Les données peuvent être restaurées de façon dynamique selon vos besoins
- La procédure de restauration se fait en quelques secondes
- Différents modes de restauration disponibles, par exemple restauration automatique, manuelle, programmée ou autre
- Support Netcopy: les données peuvent être copiées de l'émetteur vers le récepteur pour des données synchronisées sur tout le réseau (seulement en fonction réseau avec plusieurs ordinateurs équipés)
- Support Netcopy pour toutes les données admissibles des partitions et la copie du lecteur dans sa totalité
- Les paramètres de restauration peuvent être exportés pour une configuration facile de cartes supplémentaires
- Protection BIOS, détection automatique des modifications et rétablissement du BIOS
- Protection de plusieurs partitions possible
- Fonctionne avec différents systèmes de données: FAT16, FAT32 et NTFS
- Compatible disques durs UDMA 33/66/100/133 High Speed
- Compatible Windows 98, NT, Me, 2000, XP, 2003, Vista

2. Système requis

Matériel

- Processeur: 486 ou supérieur
- Disque dur: au moins 300 Mo de mémoire disque dur libre
- Au moins 8 Mo de RAM
- Un port PCI libre sur la carte mère

Système d'exploitation

Windows 98, NT (Service Pack 4), Me, 2000, XP, 2003, Vista

Note: Les captures d'écran de ce manuel ne sont pas exhaustives et peuvent varier selon la version de votre Recovery Card.

3. Installation de la Recovery Card

Avant l'installation

Veuillez respecter les consignes suivantes avant installation de la Recovery Card:

- Si votre système dispose déjà d'un appareil de backup, retirez-le et désinstallez-le totalement avant utilisation de ce produit.
- Nettoyez le système de tous virus ou programmes malveillants et quittez le programme antivirus. Certains antivirus peuvent entrer en conflit avec la Recovery Card lors d'une utilisation simultanée. Dans ce cas, désactiver l'antivirus.
- Désactivez les alertes automatiques de virus dans le BIOS de votre ordinateur.
- Si vous utilisez les systèmes d'exploitation Windows 98, Me, 2000 ou NT, nous vous conseillons de faire un Scandisk avant installation de la Recovery Card. Si nécessaire, exécuter aussi une défragmentation pour replacer les données de votre système de façon optimale.
- Le premier lecteur physique (master) sur lequel la Recovery Card sera installé ne peut pas être utilisé pour d'autres programmes de backup. Si vous voulez utiliser une telle fonction de backup automatique, la Recovery Card doit d'abord être désinstallée de votre système.
- Avant l'installation, sécurisez toutes les données importantes sur un média séparé (clé USB par exemple).
- La Recovery Card ne peut que protéger le premier lecteur physique. Il ne propose pas de protection efficace pour plus de lecteurs physiques.
- Si vous utilisez les systèmes d'exploitation Windows 98 ou Me, la Recovery Card fonctionne sans pilote. Si vous utilisez Windows NT, 2000, XP, 2003 ou Vista, veuillez installer le pilote présent sur le CD fourni. Redémarrez votre ordinateur après installation et assurez-vous que tout fonctionne normalement. Vous pouvez ensuite installer la Recovery Card.

Note: En cas de modification, la carte ne fait que enregistrer cet événement. Ainsi si vous supprimez un fichier, l'espace n'est pas libéré tout de suite. Vous devez d'abord redémarrer l'ordinateur pour libérer cet espace.

Zone protégée

La zone protégée est la partition du disque protégée par la Recovery Card.

Pendant l'installation, deux modes sont disponibles: "Quick install" (installation standard) et "Custom Install" (réglage personnalisé pour utilisateurs expérimentés).

Quick install: Si vous choisissez "Quick install", les données globales du lecteur C seront protégées. Si le système d'exploitation ne se trouve pas sur C, les données de C seront tout de même protégées, contrairement aux données présentes sur les autres partitions.

Custom Install: Si vous choisissez "Custom Install", vous pouvez effectuer vos propres réglages (quelle partition doit être protégée, le mode de restauration et autre).

Installation du pilote

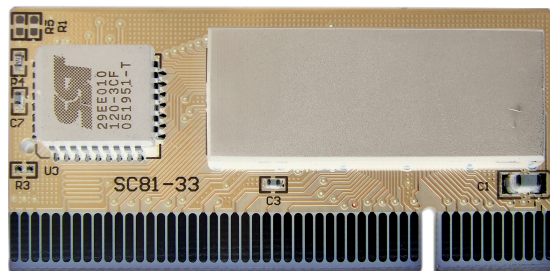
Si vous utilisez les systèmes d'exploitation Windows NT, 2000, XP, 2003 ou Vista, insérez le CD fourni dans le lecteur de votre ordinateur et installez le pilote. Pour cela, exécutez le fichier "Setup.exe". Le pilote s'installe alors automatiquement. Redémarrez votre ordinateur après l'installation.

Montage de la Recovery Card

Assurez-vous que votre ordinateur soit éteint et débranché du réseau électrique.

Ouvrez le boîtier et cherchez un port PCI libre pour y brancher la Recovery Card. Placez la Recovery Card dans le bon sens (voir image ci-contre). La carte est munie de détrompeurs et ne peut que se brancher dans le bon sens. Ne pas forcer.

Refermez ensuite le boîtier.



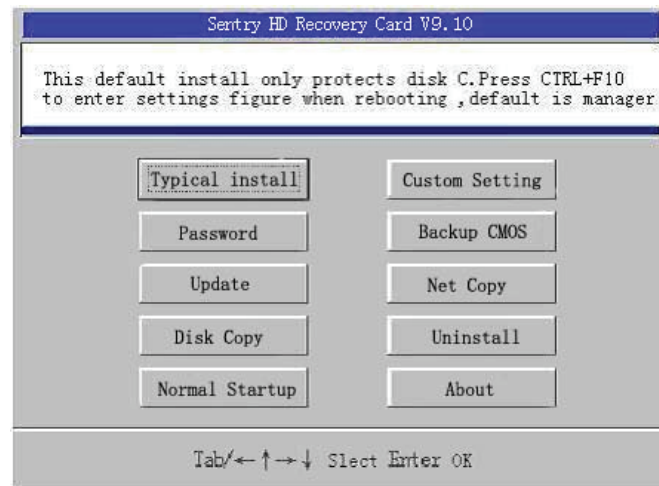
Mise en route de la Recovery Card

Si vous avez installé le pilote et branché la Recovery Card, allumez votre ordinateur.

Après la mise en route appuyez sur la combinaison des touches **Ctrl+F10** pour ouvrir le menu de configuration de la Recovery Card. Le mot de passe préenregistré par défaut est "manager".

Le menu principal de la Recovery Card apparaît au premier démarrage.

Ce menu vous permet d'accéder aux réglages avec les flèches du clavier et la touche **Enter**.



Choisissez "Quick install" pour effectuer une installation standard (seules les données du lecteur C seront protégées).

Choisissez "Custom Install" pour effectuer une installation personnalisée.

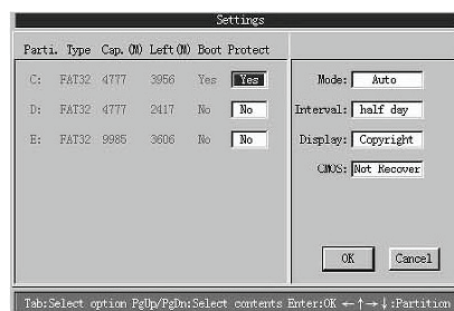
Quick Install

Ce mode laisse la Recovery Card définir les paramètres de protection. Si vous voulez protéger la partition C sans réglage spécifique, sélectionnez "Quick Install". Le message ci-dessous apparaît et l'ordinateur démarre normalement.



Custom install

Choisissez "Custom install" pour définir avec précision les paramètres de fonctionnement de la Recovery Card. La fenêtre ci-dessous apparaît et vous pouvez définir le mécanisme de protection.



4. Utilisation de la Recovery Card

Lors de l'utilisation de la Recovery Card, vous pouvez par exemple choisir entre les modes "Auto Recover", "Fully Open" et "Update Data". Les deux derniers sont des modes protégés qui nécessitent un mot de passe administrateur. Pour utiliser une de ces deux modes, appuyez sur **Ctrl+F10** avant le démarrage du système et saisissez le mot de passe (préréglé par défaut: "manager").

Auto Recover

Après que la Recovery Card ait été installée, le mode "Auto Recover" peut être utilisé.

Dans ce mode, les données protégées sont toujours rétablies conformément à leur état le jour de l'installation de la Recovery Card ou de sa dernière actualisation. Toutes les modifications qui seront ensuite effectuées dans la zone protégée du disque dur seront alors annulées et son statut rétabli.

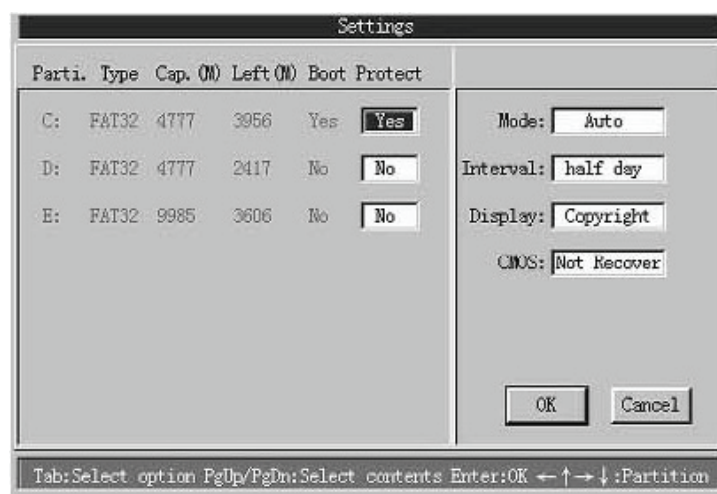
Exemple:

Vous êtes sur un ordinateur avec la Recovery Card installée, et vous créez un dossier "Exemple" sur le lecteur C dans "Mes documents". Le lecteur C est le lecteur protégé.

Après un redémarrage, le dossier "Exemple" a disparu.

Réglages Recovery Parameter

Sélectionnez "Custom install" à l'installation de la Recovery Card ou appuyez sur **Ctrl+F10** au redémarrage et sélectionnez ensuite le menu "Custom install". La nouvelle fenêtre vous permet d'effectuer les réglages.



La partie gauche de la fenêtre présente différentes caractéristiques concernant vos disques durs et leurs partitions. A droite vous pouvez régler le mode de restauration. Utilisez les flèches et la touche TAB pour passer d'une option à l'autre et la modifier.

La partie droite de la fenêtre permet les réglages suivants:

Mode

- Auto – Les données protégées sont restaurées à chaque redémarrage.
- Manual – Après un instant, une fenêtre s'ouvre: "Do you want to recover protected data?" (voulez-vous restaurer la zone protégée ?). Confirmez avec **Yes** pour démarrer la restauration.
- Reserve – Sélectionnez l'option "Reserve" sous "Mode" pour que le système ne modifie pas le statut des données protégées. Cela signifie que le système n'est pas rétabli au redémarrage jusqu'à ce que vous sélectionniez un mode de restauration.
- Open – Cette option désactive la Recovery Card et l'ordinateur se comporte comme si elle n'était pas installée.
- Timing – Avec cette option, le système rétablit automatiquement les données protégées après un intervalle de temps donné (vois chapitre suivant).

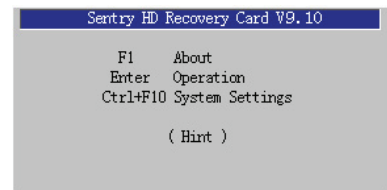
Interval

Ce point vous permet de définir un intervalle temporel pour le rétablissement du système. Vous pouvez choisir entre "half day" (demi journée), "one day" (journalier), "3 days" (tous les 3 jours), "7 days", "15 days" et "30 days".

Display

Vous pouvez définir l'image à afficher au démarrage du système.

- Hotkey – Une fenêtre indique les touches que vous pouvez utiliser (voir image ci-contre).
- Copyright – Ceci indique le numéro de version et d'autres informations concernant la Recovery Card.
- Picture – Ceci permet d'afficher l'image de votre choix comme écran de démarrage. Cette image ne doit pas dépasser 640x480 pixels, 16 couleurs et doit être au format BMP. Le nom du fichier doit être "sent_pic.bmp" et elle doit se trouver à la racine du lecteur C.
- No hint – Ceci cache toutes les informations de la Recovery Card comme si elle n'était pas installée.



CMOS

Cette option permet de protéger le BIOS de votre ordinateur pour éviter toute modification par des programmes tiers. Avant de rétablir le BIOS, vous devez le sécuriser. Sélectionnez "Recover" pour protéger le BIOS ou "Not Recover" pour laisser le BIOS hors de la protection.

Modifier le mot de passe administrateur

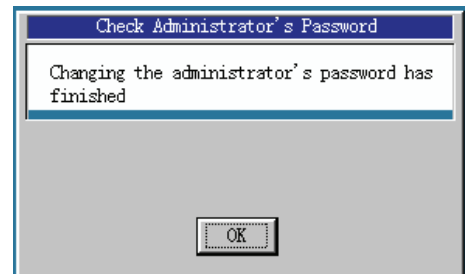
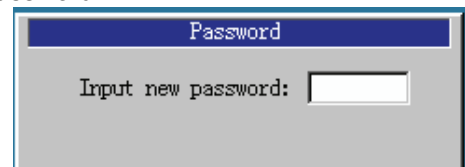
Dans le menu principal de la Recovery Card, sélectionnez le point "Password".

Une fenêtre vous demande de saisir un nouveau mot de passe (Input new password). Saisissez le nouveau mot de passe dans la case.

Vous devez ensuite saisir une seconde fois ce même mot de passe (Input it again). Saisissez encore le nouveau mot de passe dans la case.

Vous obtenez alors un message indiquant que le mot de passe administrateur a correctement été modifié (voir image ci-contre).

Si le mot de passe saisi n'est pas le bon, le message "Incorrect password!" apparaît.



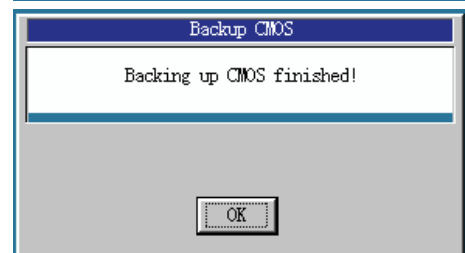
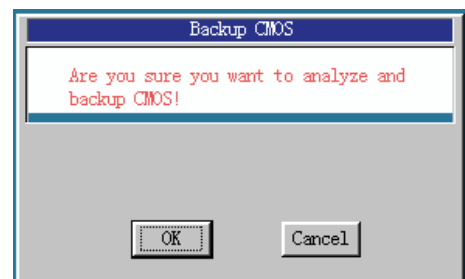
Sécuriser le BIOS

Avec la fonction "Backup CMOS", vous pouvez sécuriser le BIOS de votre ordinateur.

Cette fonction est très utile. Si dans les réglages CMOS (voir plus haut) vous avez choisi "Recover", le système vérifie automatiquement si le BIOS a été modifié depuis le dernier démarrage. Si tel est le cas, une fenêtre vous demandera si vous voulez restaurer cette sauvegarde.

Si vous sélectionnez "Backup CMOS", une fenêtre vous demandera à nouveau si vous voulez vraiment sécuriser le BIOS (image en haut à droite). Sélectionnez OK pour sécuriser le backup.

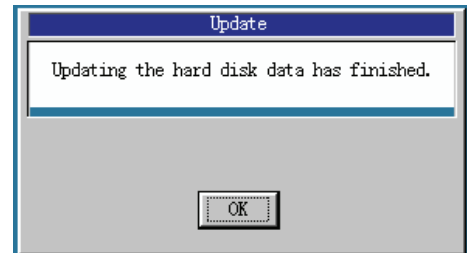
Vous obtenez ensuite un message de succès "Backing up CMOS finished!" (Enregistrement du BIOS terminé). Sélectionnez à nouveau OK.



Mode Update Data

Si il y a des données que vous voulez ajouter à la sécurisation, vous pouvez le faire avec le mode Update. Le cas suivant est un exemple d'application de ce mode:

Vous voulez installer et utiliser un logiciel mais vous avez peur qu'il contienne un virus ou qu'il ne puisse plus être correctement désinstallé. Dans ce cas, installez le logiciel en mode Auto-Recover et vérifiez que tout fonctionne. Si tel est le cas, lancez le mode Update Data pour ajouter ce nouveau logiciel à votre sauvegarde. Le message ci-contre apparaît après la mise à jour. La nouvelle sauvegarde englobe maintenant ce logiciel nouvellement installé. Soyez toujours prudent avec le mode Update pour ne pas remplacer par mégarde une sauvegarde saine par une sauvegarde corrompue.

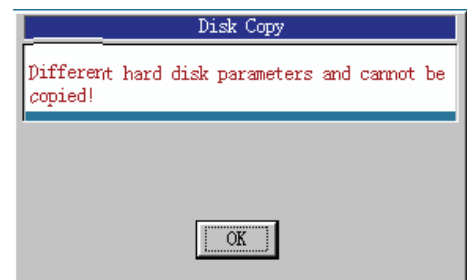


Disc copy

Cette fonction vous permet de copier des données d'un disque dur vers un autre dans le même ordinateur. Cependant les deux disques durs doivent compter le même nombre de têtes magnétiques et de secteurs.

Sachez que cette fonction n'est que possible sur un ordinateur.

Si les paramètres des deux disques durs ne correspondent pas, le message ci-contre apparaît.

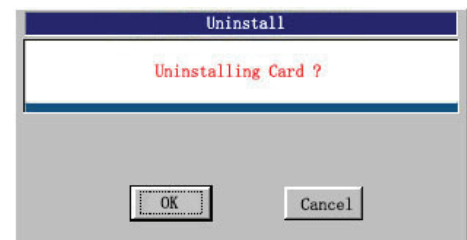


Retirer la Recovery Card de votre ordinateur

Si vous voulez désinstaller la Recovery Card, vous devez obligatoirement utiliser la fonction "Uninstall" depuis le menu principal du programme. Si vous débranchez simplement la Recovery Card de la carte mère, vous pourriez causer des erreurs critiques au système.

Pour désinstaller la carte, sélectionnez "Uninstall" dans le menu principal.

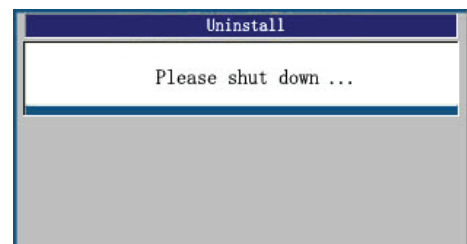
Un message vous demande confirmation. Sélectionnez "OK" pour continuer ou "Cancel" pour annuler.



Si vous avez confirmé avec "OK", le message suivant apparaît.

Arrêtez l'ordinateur, débranchez-le et démontez la Recovery Card du boîtier.

Elle est maintenant correctement désinstallée.



Démarrage direct

Dans le menu principal, sélectionnez la fonction "Normal Startup" pour démarrer directement le système d'exploitation après avoir effectué des réglages dans ce menu.

Information produit

Sélectionnez "About" dans le menu principal pour afficher les informations concernant la Recovery Card.

5. Fonction Netcopy

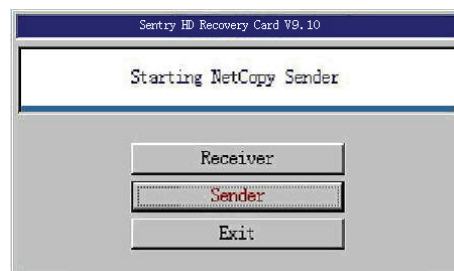
La fonction Netcopy permet d'envoyer des données d'un disque dur vers un autre ordinateur récepteur. De cette façon, vous pouvez synchroniser exactement plusieurs ordinateurs du réseau qui auront alors le même disque dur que l'ordinateur expéditeur. Ceci ne nécessite pas d'intervention répétée sur chaque ordinateur du parc car tout peut être commandé depuis l'ordinateur émetteur. Cependant, tous les ordinateurs du parc doivent avoir une Recovery Card installée ainsi qu'une carte réseau Serie RTL8139/8100.

Si vous voulez envoyer des paramètres BIOS, les cartes mères et versions des BIOS doivent être les mêmes sur tous les ordinateurs.

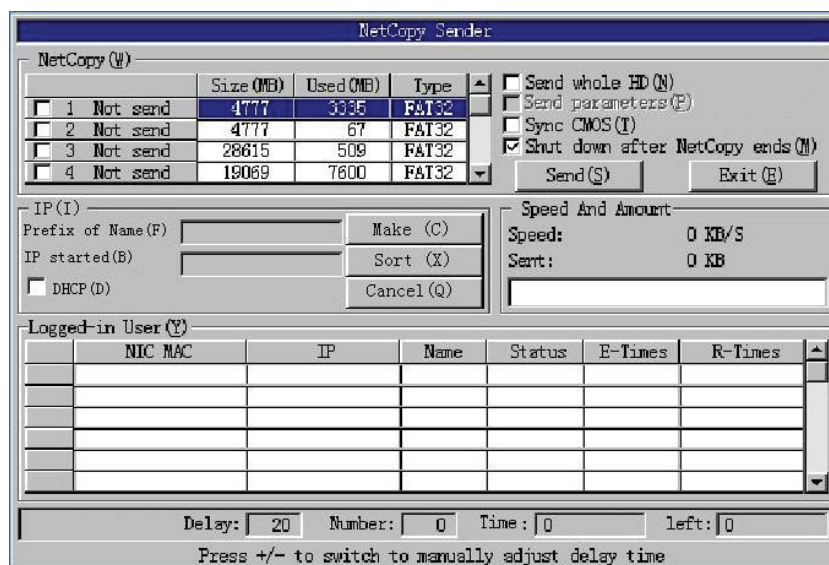
Installation

Dans le menu principal de la Recovery Card, sélectionnez le point "Net Copy". La fenêtre suivante apparaît. Sélectionnez ici si l'ordinateur actuel est "Receiver" (récepteur) ou "Sender" (émetteur). Sélectionnez "Exit" pour quitter cette fonction.

Si vous configurez votre ordinateur comme "Sender" (émetteur), une fenêtre s'affiche en attente d'un récepteur. La procédure d'envoi démarre quand des récepteurs se loggent. Dans un réseau, seul un ordinateur à la fois peut faire office de "Sender" (émetteur). Si vous configurez votre ordinateur comme "Receiver", il cherchera automatiquement à se logger sur un ordinateur émetteur.



La fenêtre ci-dessous s'affiche après le Log-In.



Vous obtenez ici toutes les informations et pouvez effectuer différents réglages.

6. Dépannage

| Incident | Proposition de solution |
|---|---|
| La Recovery Card a été montée dans l'ordinateur mais n'a pas été reconnue. | <ol style="list-style-type: none"> 1. Il est possible que cette fonction soit verrouillée par le BIOS. Organisez la séquence de Boot du BIOS pour que le premier lecteur soit le réseau ou lecteur LAN et le second lecteur de Boot soit le disque dur. Enregistrez ces réglages et redémarrez le système. 2. La Recovery Card n'a pas été correctement branchée à la carte mère. Il est possible que le port PCI soit défectueux ou juste empoussiéré de sorte que les contacts ne fonctionnent pas correctement. Branchez la Recovery Card dans un autre port PCI ou nettoyez le port actuel. |
| Au démarrage du système, l'ordinateur affiche un message d'erreur lecture/écriture du disque dur. | Il est possible que le disque dur soit mal branché ou que les paramètres du disque soient mal réglés dans le BIOS. |
| Après installation de la Recovery Card, un message "Erreur FAT " ou "Réorganisez les données de votre disque dur" apparaît (le message peut varier d'un système à l'autre). | <p>Le problème peut venir du fait que vous ayez installé la Recovery Card sur votre système alors que vous utilisiez l'ordinateur depuis un long moment déjà.</p> <p>Pour que la Recovery Card puisse protéger correctement votre ordinateur, elle a besoin d'un peu d'espace disque dur à disposition pour une utilisation dynamique (300Mo mini). Pour accélérer sa vitesse de fonctionnement, la Recovery Card utilise de l'espace disque dur sur une partition donnée.</p> <p>Si le disque dur ne dispose plus que de 10Mo de libre par exemple, ou que les données contenues sont très fragmentées, la Recovery Card ne peut pas utiliser la mémoire dont elle a besoin.</p> <p>Avant d'installer la Recovery Card, votre disque dur doit donc être correctement défragmenté et disposer d'un minimum d'espace libre (300Mo). Pour défragmenter le disque dur après installation de la Recovery Card, vous devez la configurer en mode "Fully Open".</p> |
| La Recovery Card a été connectée dans un port PCI et correctement installée ou non mais le système ne démarre plus. | Il est possible que les alertes virus du BIOS ne soient pas désactivées. Retirez la carte et désactivez la fonction d'alerte des virus dans le BIOS: |
| La Recovery Card est installée et le système se bloque souvent au démarrage de Windows ou après un certain temps de fonctionnement. | <ol style="list-style-type: none"> 1. Il se peut que le système soit infecté par un virus. Assurez-vous que votre système soit sain avant d'installer la Recovery Card ou d'activer le mode "Fully Open". 2. Si vous utilisez un antivirus à recherche perpétuelle, il peut se créer une incompatibilité avec la Recovery Card. 3. Vous n'avez pas installé le pilote 32-bit. Si la Recovery Card fonctionne en mode 16-bit, sa vitesse de fonctionnement diminue ce qui peut causer des erreurs dans le système. 4. L'espace disque dur disponible est insuffisant pour que la Recovery Card puisse l'utiliser de façon dynamique. Il est fortement conseillé de défragmenter votre disque dur avant l'installation. |

| Incident | Proposition de solution |
|--|---|
| Un message d'erreur "erreur disque dur" s'affiche. | Si vous avez désactivé le canal IDE dans le BIOS, la Recovery Card affiche ce message d'erreur. Pressez les touches Ctrl+Pos1 pour régler le BIOS. Appuyez sur une autre touche pour ignorer le message d'erreur et continuer. Une fois le BIOS modifié et un redémarrage, l'ordinateur affiche un message d'erreur BIOS puis active automatiquement le canal IDE. Appuyez ensuite sur F1, pour ignorer. |
| J'ai oublié le mot de passe administrateur. | Éteignez votre ordinateur. Démontez la Recovery Card de l'ordinateur et démarrez-le. Un message s'affiche suivi d'un code à 18 caractères en bas à gauche de votre écran. Notez ce code et adressez-vous au service client de votre revendeur. Celui-ci peut reconstituer le mot de passe à l'aide du code. |

7. Consignes de sécurité

Veuillez respecter ces consignes concernant la Recovery Card:

- La Recovery Card ne peut que protéger le premier lecteur physique. Assurez-vous donc que les réglages du BIOS concernant les lecteurs soient corrects et désactivez les alertes virus dans le BIOS.
- Si la Recovery Card n'est pas reconnue après le montage et le démarrage de l'ordinateur, veuillez essayer ceci:
 1. Eteignez votre ordinateur et branchez la Recovery Card sur un autre port PCI puis redémarrez.
 2. Certaines cartes mères contiennent des options de démarrage (boot). Vous pouvez définir la séquence de boot pour que le premier lecteur de démarrage soit le réseau ou LAN, suivi du disque dur en second. Enregistrez les réglages et redémarrez le système.
- La Recovery Card peut protéger jusqu'à 16 partitions.
- Si le système d'exploitation à protéger est Windows NT, 2000, XP ou Vista, vous devez d'abord installer le pilote de la Recovery Card depuis le CD fourni (fichier "setup.exe"). Pour cela, vous devez disposer des droits d'administrateur sur l'ordinateur.

Consignes de sécurité

- Ce mode d'emploi vous permet de vous servir correctement du produit. Gardez-le précieusement afin de pouvoir le consulter à tout moment.
- Ne démontez pas l'appareil, sous peine de perdre toute garantie.
- N'essayez pas de réparer l'appareil vous même. Ne le modifiez pas. Risque de blessure !
- Faites attention lorsque vous manipulez votre produit. Une chute ou un coup peuvent l'abîmer.
- Ne l'exposez pas à l'humidité ni à la chaleur. Ne pas recouvrir. Ne le plongez pas dans l'eau.
- Maintenez hors de portée des enfants. Ce produit n'est pas un jouet.

ATTENTION:

N'utilisez l'appareil que comme indiqué dans la notice. Aucune garantie ne pourra être appliquée en cas de mauvaise utilisation.

Nous ne sommes pas responsables des conséquences inhérentes à un dommage.

Le fabricant se réserve le droit de modifier les caractéristiques techniques entraînant ainsi des erreurs dans ce manuel.



PEARL Diffusion
6 rue de la Scheer – Z.I. Nord
67600 Sélestat - France
2007